

Iedere eerste zaterdag van september is Oosterbeek bij Arnhem het middelpunt van de Airborne Wandeltocht, de grootste eendaagse wandeltocht ter wereld. Gemiddeld 33.000 wandelaars en zo'n 40.000 toeschouwers doorkruisen die dag het lieflijke groene dorp. Elk jaar verloopt de organisatie vlekkeloos. Laurens van Aggelen sprak met de betrokken politiefunctiearissen om te horen hoe ze dat voor elkaar krijgen.

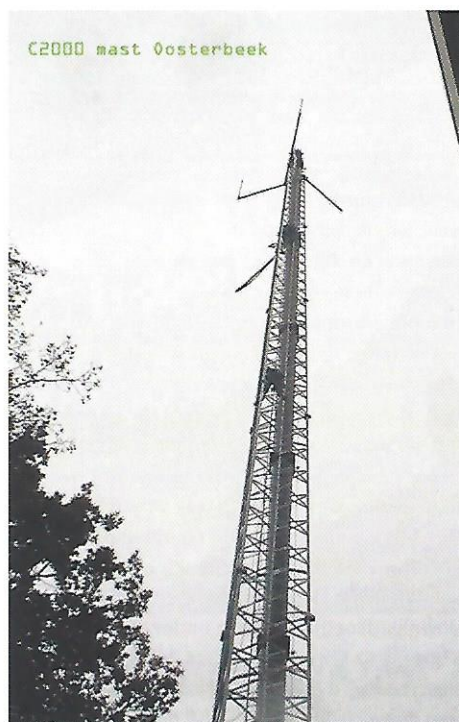
Airborne Wandeltocht heeft veel baat bij C2000

Door: Laurens van Aggelen

Op zaterdag 3 september jongstleden organiseerde de Politie Sportvereniging Renkum (PSVR) voor de 59e keer de Airborne Wandeltocht. Deze wandelmars, die voor het eerst in 1947 werd gehouden, is jaarlijks het begin van het herdenkingsprogramma ter nagedachtenis aan de Slag om Arnhem. Dit bijzondere evenement met vele tradities is daarmee een eerbetoon aan de vele Engelse en Poolse militairen die tijdens de Operatie Market Garden het leven lieten. Met het geld dat door de Airborne Wandeltocht bijeen wordt gebracht, worden jaarlijks minder draagkrachtige veteranen en nabestaanden in de gelegenheid gesteld de herdenkingen bij te wonen. Zo werd met het geldbedrag dat vorig jaar werd ingezameld, het verblijf van 100 Poolse veteranen en familieleden gefinancierd die de 60-ste herdenking van de Slag om Arnhem bijwoonden. Dit jaar liepen er meer dan 34.000 wandelaars mee uit binnen- en buitenland. Kleurrijk is het wandelgeloof door de deelname van de diverse militaire groepen en burgerverenigingen en niet in de laatste plaats door de aanwezigheid van diverse muziekbands die op delen van de route meelopen, vooral tijdens het defilé en de intocht. Onder de individuele lopers bevinden zich altijd opvallend veel gezinnen met kinderen én de hond, maar ook de nodige ouderen.

Bewegwijzering

Voordat die ochtend om acht uur de eerste wandelaars van start gaan, is er door de organisatie en de politie maandenlang koortsachtig gewerkt om alles vlekkeloos te laten verlopen. Op de wandelroutes van 10-, 15-, 25-, en 40 kilo-



meter wordt al het verkeer in Oosterbeek, Doorwerth, Wolfheze, Heelsum en Renkum tot het begin van de avond omgeleid. Oosterbeek is die dag nauwelijks met de auto te bereiken en ook parkeren is lang niet overal toegestaan. Verder rijden de vele extra bussen van Connexion via een speciale vrijgehouden route Oosterbeek binnen en is er overal speciale bewegwijzering aangebracht om bezoekers, wandelaars en overig verkeer attent te maken op parkeermogelijkheden en alternatieve routes om de gewenste bestemming te berei-

ken. De PSVR maakt gebruik van honderden vrijwilligers en de politie is in touw met 60 medewerkers, vooral om het verkeer in goede banen te leiden.

In Oosterbeek en omgeving wordt jaarlijks door de lokale bevolking volop meegedeeld. Bij mooi weer installeert men zich uitgebreid in de tuin of op het balkon om het evenement te volgen. Oud-Oosterbekers komen er van verre voor terug. Onbegrip voor de verkeersongemakken is er die dag nauwelijks, behalve dan van een enkeling die meent dat hij alle redenen heeft om toch doorgang te krijgen.

Portofoons

Dankzij een maandenlange voorbereiding en de ervaring opgedaan in eerdere jaren, is de wandeltocht dit jaar weer vlekkeloos verlopen. Het was bovendien de eerste keer dat voor dit evenement gebruik werd gemaakt van C2000. Ann-Marie van Lee, verbindingsfunctionaris bij de Centrale Meldkamer Gelderland-Midden (CMG) en Erik Boer, Sector Commandant Verkeer kijken er met veel voldoening op terug. Voor hen begonnen de voorbereidingen al in februari met het regelen van materiaal en het opstellen van een verbindings- en organisatie-schema. Voor het eerst werd gebruik gemaakt van de eigen portofoons die vanuit de meldkamer beschikbaar werden gesteld. "Vorige jaren werden ze door de KLPD geleend. Nu regelt iedere regio zijn eigen materiaal en beschikt onze unit over voldoende portofoons om er ook bij dit evenement voldoende in te kunnen zetten. Zouden er meerdere evenementen tegelijk zijn, dan zouden we tijdig extra materiaal aan moeten vragen, maar dat moesten we ook

een redelijk bedrag is. Meer dan de helft (58%) gaf aan dat mobiele televisie-uitzendingen populair zullen worden.

Deze TV video input wordt door Nozema Services verzonden naar de mobiele telefoons van de deelnemers. De nieuwsuitzendingen, interactieve telefonieonderdelen en mobiele downloads worden samengesteld door 3GMC. In de Nederlandse proef zullen SES ASTRA, KPN, Nozema Services, Digitenne en Nokia de technische en commerciële

aspecten van het uitzenden van mobiele televisie met behulp van DVB-H standaarden onderzoeken.

Duitsland gaat geen HDTV uitzenden

Duitsland vindt het uitzenden van HDTV te duur. Bij deze techniek worden geen 625 lijnen uitgezonden zoals bij analoge TV, maar 720 of 1080. Er worden veel toestellen verkocht die HDTV kunnen ontvangen in de hoop dat in Europa snel de uitzendingen beginnen.

Philips presenteert WiFi videotelefoon

Philips heeft op de IFA een draadloze videotelefoon gepresenteerd, waarmee u kunt videobellen via WiFi. KPN heeft een rol gespeeld bij de ontwikkeling van deze VP5500. KPN zal dit product gaan leveren als onderdeel van haar InternetPlusBellen aanbod en krijgt de Europese primeur. In het vierde kwartaal van dit jaar moet de videotelefoon op de Nederlandse markt komen, onder meer via de Primafoon winkels. In de loop van

2006 zal het apparaat ook elders in Europa geleverd worden. De compacte VP5500 ziet er uit als een mobiele telefoon, maar communiceert via WiFi. Daarvoor staat het in verbinding met de speciale adsl-modem, die deel uit maakt van het InternetPlusBellen aanbod van KPN.

Analoge TV via de ether wordt uitgeschakeld

In de loop van 2006 zullen de programma's van Nederland 1, 2 en 3 niet meer via de analoge zenders van



Defilé bij Hartenstein

toen de portofoons nog door de KLPD beschikbaar werden gesteld en de wandeltocht samen met de Wereldhavendagen in Rotterdam. Sinds 19 mei maken we in de regio Gelderland-Midden gebruik van C2000. Het was niet de eerste keer dat we het nieuwe communicatiesysteem hebben ingezet bij een groot evenement", vertelt Van Lee. "Tijdens Koninginnedag in Arnhem en op 5 mei in Wageningen hebben we het systeem op proef ingezet, maar nog niet operationeel. Tijdens de Airborne Wandeltocht was dat wel het geval en we kijken er tevreden op terug."

Gespreksgroepen

Maakte de politie voorheen gebruik van twee

relaiszenders en moesten er her en der de nodige masten worden geplaatst, dit jaar was het allemaal aanmerkelijk eenvoudiger. "Voor ons is er veel veranderd", gaat Boer verder, die zelf sinds 1976 als politiefunctaris bij de Airborne Wandeltocht betrokken is. "Tot vorig jaar klommen we die ochtend op het dak van het gemeentehuis om popmasten te plaatsen en moesten er elders ook de nodige masten worden geplaatst. Vanaf een voertuig had je toen maar 3,5 kilometer dekking. Met C2000 kun je als het moet zelfs een collega bereiken die zich in Groningen bevindt. Vooral in de bossen hebben we veel baat bij C2000. Vroeger, als het flink geregend had, verminderde het bereik sterk door het natte bladerdek. Dan

moest er soms flink geïmproviseerd worden. Met C2000 is dat voorbij. De normale buitendekking is voor het evenement toereikend, ook in het bos bij regen."

In plaats van 50 waren er dit jaar dan ook slechts 35 portofoons nodig. Hoewel er over C2000 nog wel eens negatieve geluiden in de media doorklinken, is Van der Lee van mening dat C2000 voor evenementen alleen maar voordelen oplevert. "Voor een evenement als de Airborne Wandeltocht worden aparte gespreksgroepen aangewezen. Daarin zitten alleen degenen die bij het evenement betrokken zijn. Politie mensen die in dezelfde regio met andere werkzaamheden bezig zijn, worden daardoor niet gehinderd en mengen

euws +++ kort nieuws +++ kort nieuws +++ kort nieuws +++ kort nieuws +++ kort

Nozema te ontvangen zijn. Minister Brinkhorst heeft besloten om ze uit te zetten nu er voldoende alternatieven zijn in de vorm van kabel-TV, satelliet en Digitenne. De minister wacht met het afschakelen tot de dekking van Digitenne landelijk is. Hiervoor heeft Nozema in augustus op de IBC een contact gesloten met Rohde & Schwarz. Er zijn nog maar 77.000 mensen die af en toe naar de zenders kijken, vooral in de zomermaanden en in de weekends. Zij zijn vooral te vinden op campings. Door

de week en in de winter is er vrijwel niemand die kijkt. Kabel-TV heeft dit vrijwel geheel overgenomen. Met het uitzenden van de zenders wordt 11 miljoen Euro bespaard en er komt veel frequentieruimte vrij in de populaire UHF en VHF banden. www.minez.nl

Nieuwe PXI modules van Aeroflex en Pickering

T&M heeft het scala aan testapparatuur verder uitgebreid. Van Aeroflex zijn de 3020A (2,7 GHz digitale RF



signaal generator) en de 3030A (3 GHz RF digitizer met een bandbreedte van 33 MHz.) opgenomen. Van Pickering

Interfaces zijn nu leverbaar de 41-620 (een compacte 1,2 of 3 kanaals "Multi Channel Function" generator voor sinus en AWG golfvormen), de 41-660 (een "Programmable High Voltage Attenuator" met verzwakkingfactoren van 10 - 160x, maximale ingangsspanning 600V.), de 41-210 (7 1/2 digit DMM), de 40-

280 (een "High Density Selectable Fixed Value Resistor Module" tot 48 kanalen per module), Een serie van 8, 14 en 18 slots 3U "Low Acoustic Noise PXI Chassis".

En de 40-515 tot 40-517 nieuwe serie PXI Low Cost 2 Amp "Matrix Switching Modules" met een uitgebreide keuze aan configuraties. Met testsystemen gebaseerd op het PXI platform is een 5 x snellere testsnelheid te realiseren dan met de "rack-and-stack" Instrumentatiesystemen. Door een gestage groei van het

AIRBORNE WANDELTOCHT OOSTERBEEK 3 SEPTEMBER



Militairen in tenue uit 1944

zich niet in de gesprekken die wij voeren. Een voordeel van dit systeem is ook dat we bij eventuele calamiteiten tijdens de wandeltocht een aparte gespreksgroep achter de hand hebben waar alle betrokkenen op kunnen worden overgezet.”

Omdat de vrijwilligers van de PSVR voornamelijk burgers zijn en geen politiemensen, mogen zij geen gebruik van C2000 maken. Met hen werd via mobiele telefoons contact gehouden. Wel kunnen we als regio en onder eigen verantwoording gelieerden aanwijzen. “Op dit moment kunnen we derden opnemen in het systeem wanneer dat om organisatorische redenen belangrijk is. Zo maken we een uitzondering voor het bedrijf dat moet zorgen voor het

wegslepen van auto's”, aldus Boer. Uiteraard is ook de brandweer die dag via C2000 betrokken bij de wandeltocht. De Marechaussee, die op deze dag onder meer aanwezig is voor de beveiliging van het gebied rond het Airborne Museum, waar het defilé plaatsvindt, maakte gebruik van eigen gespreksgroepen.

Gebruik van eigen gespreksgroepen

“Bij incidenten kunnen we een beroep doen op een team van EHBO-ers die met drie busjes en een verpleegkundige op een motor aanwezig zijn. Dit team van de plaatselijke EHBO wordt gecoördineerd door een aantal huisartsen. Vindt er een ongeval plaats, dan gaat eerst de EHBO er naar toe en beslist de motorrijder over

eventueel vervoer. De gewonde wordt dan in eerste instantie naar de medische hoofdpост in Oosterbeek gebracht. Mocht daar blijken dat vervoer naar het ziekenhuis noodzakelijk is dan schakelen wij een ambulance in”, aldus Van Lee. In de regel hoeft de ambulance op de dag van de wandeltocht alleen bij erg warm weer uit te rukken. Voor de hulpdiensten worden tijdens de wandeltocht speciale routes vrijgehouden zodat het wandellegioen verder niet gestoord hoeft te worden. Van deze calamiteitenroutes wordt ook gebruik gemaakt voor het aan- en afvoeren van wandelaars en bezoekers in de vele extra bussen die tussen Oosterbeek en Arnhem rijden.

Dankzij C2000 hoefde er dit jaar voor het eerst geen ambulance ter plaatse te zijn.

nieuws +++ kort nieuws +++ kort nieuws +++ kort nieuws +++ kort nieuws +++ kort

aantal modules groeit ook het aantal mogelijke Test en Meetoplossingen gebaseerd op het PXI platform. Meer informatie bij T&M Systems B.V., www.TMSystems.nl of via tel: 013-4639540.

KNP gaat UMTS in landelijke gebieden sneller uitrollen

Door het toepassen van een nieuwe techniek breidt KPN zijn UMTS-netwerk versneld uit in landelijke gebieden. Met het zogeheten 'UMTS

High Site' (UHS) concept worden speciaal ingestelde UMTS-antennes hoger dan 80 meter geplaatst. Hierdoor hebben de antennes een groter bereik en kan één UHS-locatie dezelfde hoogwaardige dekking bieden als een vijftal conventionele opstelpunten. Dankzij toepassing van dit UHS-concept op in totaal twintig landelijke locaties kan KPN snel en efficiënt UMTS dekking realiseren. Normaliter zouden deze gebieden pas in een later stadium van de UMTS netwerk-uitrol aan de beurt

zijn. Het UHS-concept werd bedacht en ontwikkeld door KPN-dochter E-Plus in Duitsland, waar het sinds vorig jaar succesvol wordt toegepast op ca. 200 locaties. Bijzonder bij UHS is niet alleen de hoogte waarop de antennes worden geplaatst, maar ook het gebruik van meerdere nauwkeurig gerichte antennes op één locatie. De individuele antenne wordt zodanig ingesteld dat dekking voornamelijk in een smalle strook tot in de verte wordt bereikt, in plaats van in de breedte. KPN maakt voor zijn

UHS-installaties gebruik van bestaande locaties zoals televisie- en straaltorens. Tot op heden heeft KPN drie UHS-locaties in dienst genomen in Tjerkgaast, Lelystad en Markelo. Dit jaar volgen Hoge Smilde, Irnssum en Wieringermeer. Volgend jaar gaat KPN nog veertien UHS-locaties in dienst nemen. www.kpn.com

Cisco Systems introduceert RFID-productportfolio

Met nieuwe oplossingen biedt Cisco