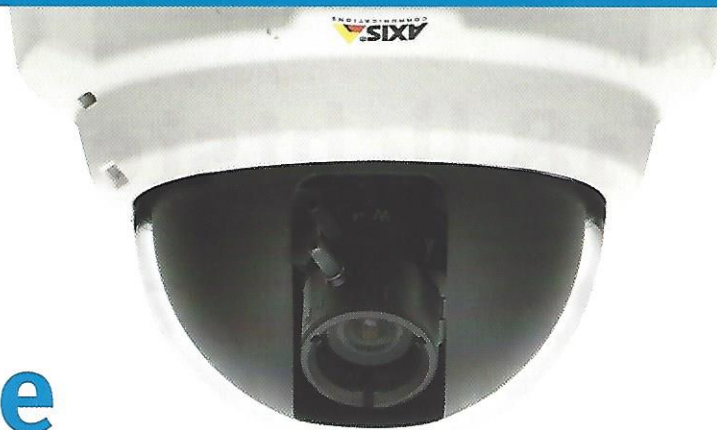


Over het nut van beveiligingscamera's zal niemand meer twisten. Kwalitatief gezien zijn er echter nog wel grote verschillen die van belang zijn. Koppelingen met goede software wordt bovendien steeds belangrijker. Tijdens de jaarlijkse persconferentie van Axis in Kopenhagen bekeek Verbinding ook een aantal andere interessante toepassingsmogelijkheden.



Acceptatie beveiligingscamera's steeds groter

Door Laurens van Aggelen

In veel Nederlandse binnensteden zijn burgers er inmiddels aan gewend dat beveiligingscamera's steeds vaker aanwezig zijn. Hoewel velen daar een dubbel gevoel bij hebben, worden de camera's wel een steeds meer geaccepteerd fenomeen. Gebleken is dat men zich in gebieden waar 'Big Brother' een oogje in het zeil houdt toch veiliger voelt. Voor de politie zijn ze een adequaat middel om vandalen en geweldplegers sneller in te rekenen. "Vergeleken bij andere Europese landen zoals Duitsland en Groot-Brittannië is de acceptatie van video-surveillance in Nederland

veel groter", vertelt Magnus Ekerot, Manager Director van Axis Nederland. Axis levert wereldwijd professionele netwerkvideo-oplossingen en zet stevig in op de overgang van analoge naar digitale video-oplossingen. De producten en oplossingen van Axis zijn gericht op surveillance, beveiliging en controle op afstand en maken gebruik van innovatieve open technologieplatformen. Investeren in beveiligingscamera's laat zich snel terugverdienen. Tenminste, wanneer voor kwaliteit wordt gekozen. Zoals in televisieprogramma's als 'Opsporing Verzocht' nog wel

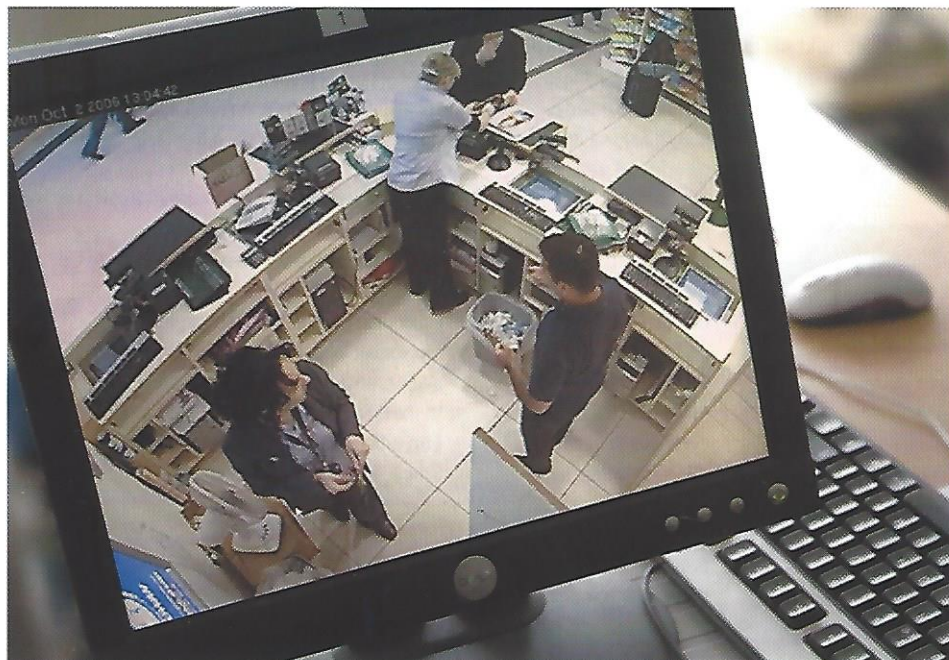
eens te zien is, schort het daar nog wel eens aan. Beelden zijn dan onscherp of de positie van de camera biedt een dief nog alle ruimte om zijn slag te slaan.

Intelligenter camera's

Ook vliegvelden worden tegenwoordig nauwlettend bewaakt met camera's. Zelfs met behulp van 'face-recognition', waarbij de software gebruik maakt van een database van verdachte personen. In winkels mag daar vanwege de wetgeving die de privacy van de burger beschermt, geen gebruik van worden gemaakt. Veel bedrijven weten een deel van het dieven-gilde nog buiten de deur te houden met dummies. Het zijn echter veelal gelegenheddieven die daar nog intrappen. De 'professional' laat zich niet snel om de tuin leiden. Nu de behoefte aan professionele beveiligingsapparatuur, zoals netwerkkamera's en videoservers toeneemt, krijgt deze professionele dief het wel steeds moeilijker. Nieuwe technologie en vooral meer intelligentie in zowel camera als software zijn voor de detailhandel goede redenen om voor professionele systemen te kiezen. Diverse sprekers in Kopenhagen benadrukten dan ook dat Axis vooral een totaaloplossing wil bieden waarbij het bedrijf samen met partners de klant helpt bij een juiste installatie.

Netwerkkamera

Axis was de eerste die in 1996 met een netwerkkamera op de markt kwam. Hoewel de concurrentie er toen weinig heil in zag heeft tegenwoordig ieder merk wel een of meerdere beveiligingscamera's in zijn assortiment. En de verkoop van deze camera's groeit explosief. De





eerste helft van dit jaar lag de omzet bij Axis al 39 procent hoger dan in diezelfde periode vorig jaar. In Kopenhagen sprak het bedrijf de verwachting uit dat de groei in gelijke tred zal doorzetten. "Dat de verkoop van camera's bij ons zo'n stijging doormaakt, is niet toe te schrijven aan terrorisme-dreiging, maar komt vooral doordat gebruikers op dit moment van analoge naar digitale systemen overstappen", vertelt Ekerot. Terwijl ruim driekwart van alle gebruikte beveiligingscamera's in de markt nu nog analoog zijn, verwacht Ekerot dat er over twee jaar meer digitale dan analoge camera's verkocht zullen worden.

Het gebruik van een netwerkcamera biedt een aantal voordelen. Behalve de goede beeldkwaliteit is de camera ook aanzienlijk gemakkelijker en sneller te installeren. Er zijn bovendien minder snoeren die weggewerkt hoeven te worden omdat de camera gevoed wordt via de netwerkkabel. Een ander groot voordeel is de schaalbaarheid, zodat gebruikers die willen uitbreiden niet opnieuw flink hoeven te investeren.

Hadden vorige generaties netwerkcamera's nog zo hun beperkingen, met de nieuwe modellen zoals de megapixel koepelcamera Axis 216MFD, de Axis 215PTZ (een netwerkcamera die 360 graden kan draaien) en de Axis 211M, (megapixelcamera) is er veel veranderd. Megapixelcamera's leveren zeer gedetailleerde beelden, ook wanneer er wordt ingezoomd vanuit een controlroom. Het hangt echter van de lichtomstandigheden af of een dergelijke camera gebruikt moet worden. De koepelcamera's bieden het voordeel dat iemand met slechte bedoelingen nooit weet welke kant de camera

opkijkt. Bovendien kan de camera ook daadwerkelijk om zijn as heen draaien en wordt daarbij niet gehinderd door draden die de camera daarbij beletten. Dit alles maakt dergelijke camera's zeer geschikt voor openbare ruimtes of andere plekken waar veel mensen komen, zoals scholen, luchthavens, winkels en banken.

Geavanceerd

Met goede beveiligingscamera's wordt voordurend de strijd aangegaan met het voortschrijdende inzicht van het boevengilde. Zo zijn er camera's die onmiddellijk signaleren en rapporteren dat een camera opeens van positie wordt veranderd, bijvoorbeeld wanneer iemand hem verdraaid om ongezien zijn slag te gaan.

In stille omgevingen is het handiger om gebruik te maken van bewegingsdetectie. Bewegingsdetectie heeft als voordeel dat minder storage-capaciteit nodig is om alle beelden op te slaan en dat de opgenomen beelden sneller kunnen worden geanalyseerd. Met name aan dat laatste aspect wordt software-matig veel aandacht besteed. Geen enkele winkelier heeft immers zin om na afloop van de werkdag nog urenlang naar een beeldscherm te staren om te controleren of er die dag iets is gestolen. Geavanceerde software maakt het

mogelijk om sneller bepaalde gedragspatronen te signaleren die er op zouden kunnen wijzen dat er iets gebeurd wat niet door de beugel kan. Maar ook achteraf zijn goede analyses mogelijk, waardoor al vroegtijdig kan worden gesignaleerd hoe iemand die met verkeerde plannen binnenkomt zich vanaf het begin gedraagt.

Helaas kunnen personeelsleden hierbij niet worden ontzien. Aan de hand van een mooi voorbeeld liet Axis in Kopenhagen zien hoe ook 'sweethearting' wordt vastgelegd. Deze fraaie benaming is in het leven geroepen voor het benoemen van bijvoorbeeld de handelingen van een caissière ten gunste van een klant. In het voorbeeld kwam een klant aan de kassa twee pakjes sigaretten kopen en werden hem nog twee extra pakjes toegestopt die niet op de kassabon terecht kwamen. Uit onderzoek blijkt dat maar liefst 25 procent van alles wat uit winkels wordt gestolen, in de binnenzakken van personeel terecht komt. Ook distributiecentra zijn dikwijls betrokken bij diefstal. Ook in deze gevallen kunnen beveiligingscamera's dus hun doel dienen.

Marketing

Een belangrijk voordeel van netwerkcamera's is de mogelijkheid om deze te gebruiken in combinatie met geavanceerde software. Daarnaast maakt een goede camera ook gebruik van 'intelligente audio' waarbij allerlei geluiden die als verdacht aangemerkt kunnen worden, onmiddellijk handelen mogelijk maken. Wie meer uit de investering van een goed camerasysteem wil halen, doet er goed aan de camera ook te gebruiken voor marketingdoel-einden. Met name de grootwinkelbedrijven doen dit steeds vaker, liet Ekerot ons weten. "Het is bijvoorbeeld handig om na een reclamecampagne exact te weten in welke mate er meer bezoekers komen en of er in de winkel op de betreffende plekken waar de producten

In veel Nederlandse binnensteden zijn burgers er inmiddels aan gewend dat er beveiligingscamera's aanwezig zijn.

zijn uitgesteld daadwerkelijk meer klanten rondlopen om het product al dan niet aan te schaffen. Een andere veelgebruikte mogelijkheid is te analyseren welke route een klant in de winkel aflegt en op welke producten wellicht te weinig aandacht wordt gevestigd."

Vast staat dat er technisch meer mogelijk is dan op dit moment wettelijk is toegestaan. Met dit probleem wordt wereldwijd geworsteld en niet alleen in Nederland, zo werd tijdens de goedbezochte persconferentie met journalisten uit alle continenten duidelijk.